

《海口市琼山区甲子镇镇区控制性详细规划》简介

一、项目概况

项目位于海口市琼山区甲子镇中部，紧邻文临高速公路（G360）甲子互通东侧，向西距东线高速公路（G98）美玉互通约 14 公里。

二、规划范围

海口市琼山区甲子镇镇区范围东至美茶路，南至甲子镇人民政府，西至福山村，北至文临高速公路养护服务站，总面积约 59.26 公顷。规划范围和建设用地规模以 2022 年 10 月通过自然资源部审查并启用的《海口市国土空间总体规划（2021-2035 年）》“三区三线”划定成果为依据。

三、功能定位

甲子镇镇区规划定位为甲子镇政治、文化中心，农业综合服务平台，专业制造加工基地。

四、规划结构

规划形成产业发展区、城镇生活区两个功能片区。产业发展区位于文临高速公路以北，以工业、仓储物流功能为主，发展木材加工和木、竹、藤、棕、草制品业，废弃资源综合利用业以及装卸搬运和仓储业等产业。城镇生活区位于文临高速公路以南，以居住生活、商业、公共服务配套功能为主，同时承担镇域农业综合服务平台等职能。

五、用地布局

规划区总用地面积 59.26 公顷，其中：居住用地 15.65

公顷，公共管理与公共服务用地 7.68 公顷，商业服务业用地 2.16 公顷，工矿用地 14.65 公顷，仓储用地 2.95 公顷，交通运输用地 8.52 公顷，公用设施用地 0.24 公顷，绿地与开敞空间用地 6.51 公顷，园地 0.23 公顷，陆地水域 0.66 公顷。

六、人口规模

规划常住人口 3600 人，其中，本地人口约 2700 人（含美茶村 500 人），产业新增人口约 900（含就业人口及其眷属）。

七、公共服务规划

规划公共管理与公共服务用地 7.68 公顷，占城市建设用地的 13.15%，其中机关团体用地 1.01 公顷、文化用地 0.08 公顷、中小学用地 4.44 公顷、幼儿园用地 0.53 公顷、体育场馆用地 0.08 公顷、基层医疗卫生设施用地 1.53 公顷。

八、综合交通规划

规划区通过长甲线（县道 X152）向北衔接乡道 Y170，与甲子通航产业园、谭仙农产品加工产业园、新民片区及三门坡镇等便捷衔接。规划区通过甲蓬线（县道 X157）向南衔接县道 X226，与龙湖镇及蓬莱镇等便捷衔接。

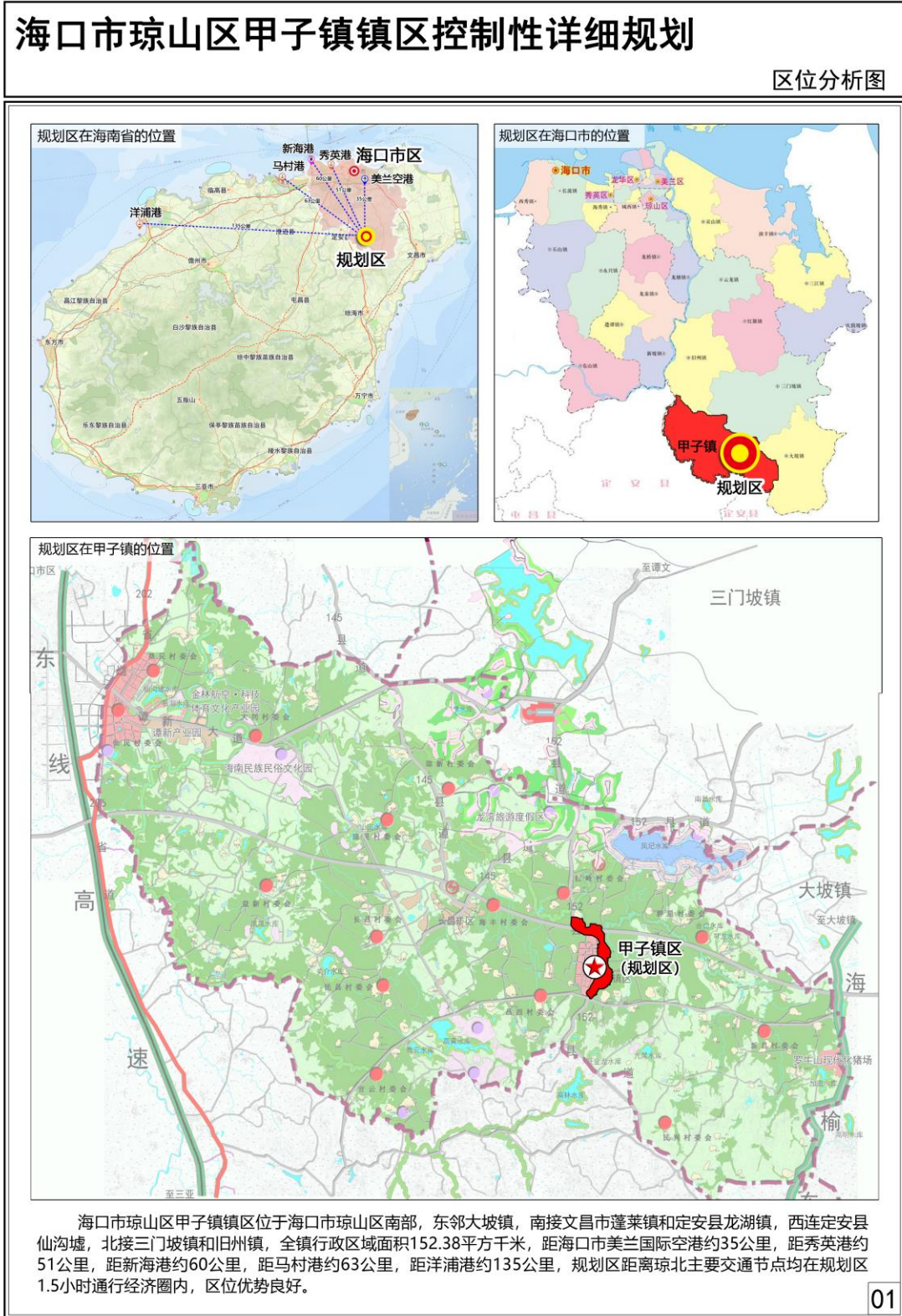
规划区内构建适应规划区带形发展的“二横三纵”干路网系统，支撑“产城融合”发展。“三纵”为正街、新街（横街以北）及美茶路-戏场路，主要承规划区主要对外交通联系及城镇生活区与产业发展区间交通联系。“二横”为横街及六横街，与正街及新街衔接，主要承担城镇生活区及产业发展区交通，快速集散正街及新街的对外交通。

九、公用设施规划

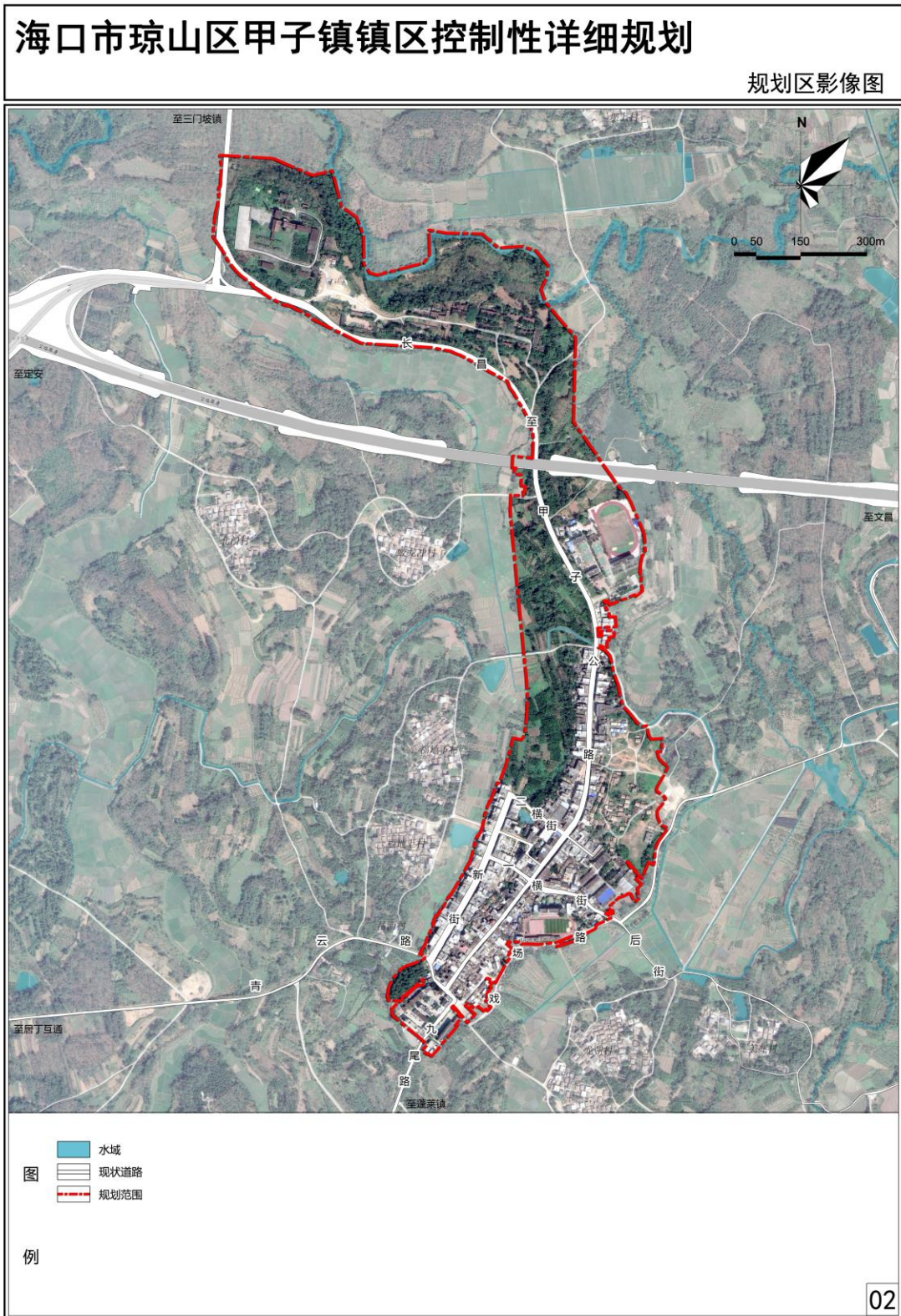
规划区最高日用水量约 2755 吨/日，平均日用水量约 1968 吨/日，水源引自凤垵水库（红岭东干渠补水水库）。规划区平均日污水量约 1840 吨/日，区内污水由甲子镇污水处理厂达标处理后进行再生水资源化利用。规划区由甲子 110kV 变电站供电，变电站远期装机容量 2×50MVA。规划保留现状镇区通信支局、邮政支局，通信支局应按照集移动、联通、电信等多种业务于一体的综合通信机房标准设置，向用户提供各类通信服务。规划在镇区北部布置 LNG 瓶组站一座，LNG 气源主要来源于海南洋浦 LNG 和澄迈马村 LNG 储备库，镇区采用中压（A）一级级供气系统。

主要图纸公示目录

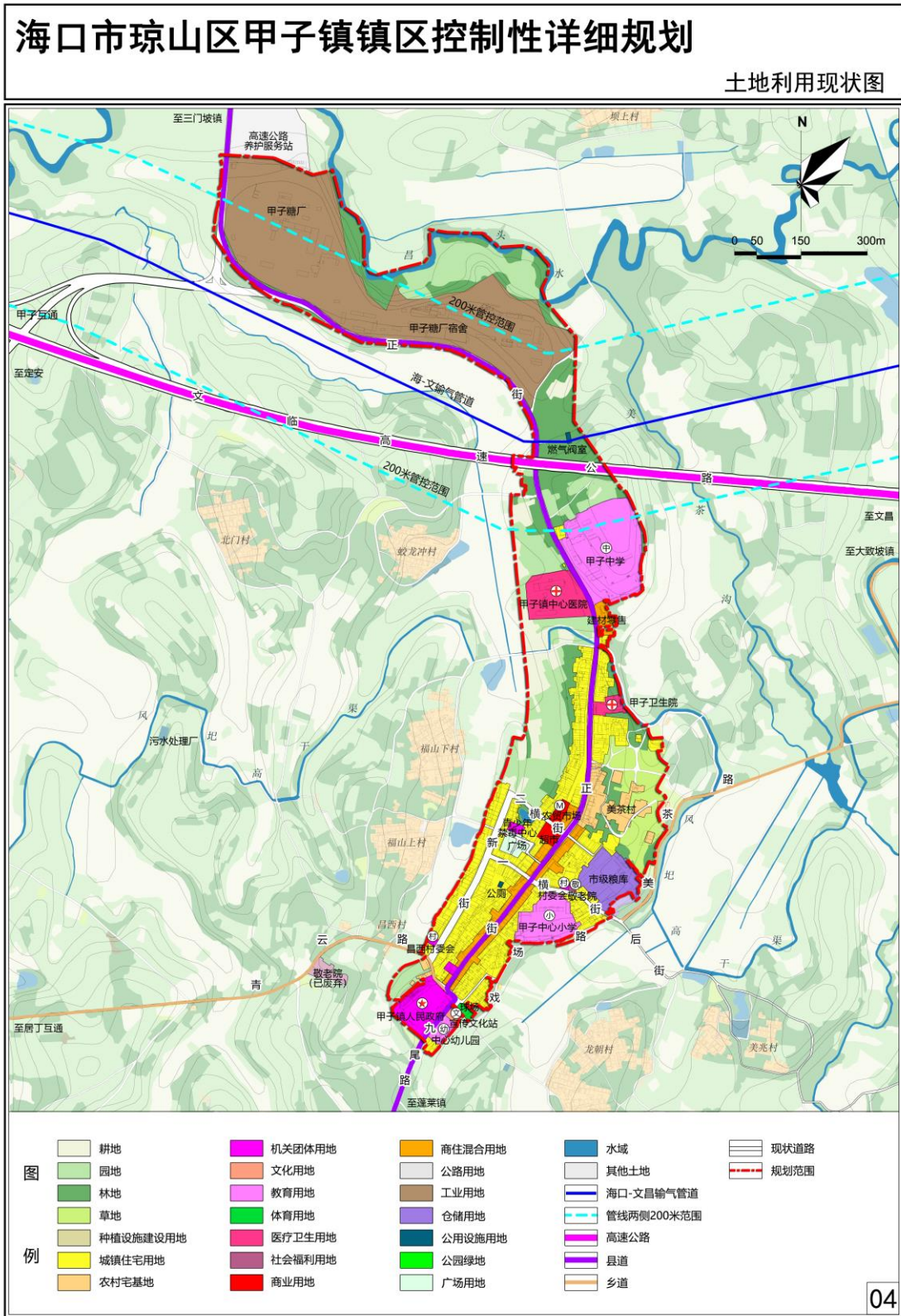
1、区位分析图



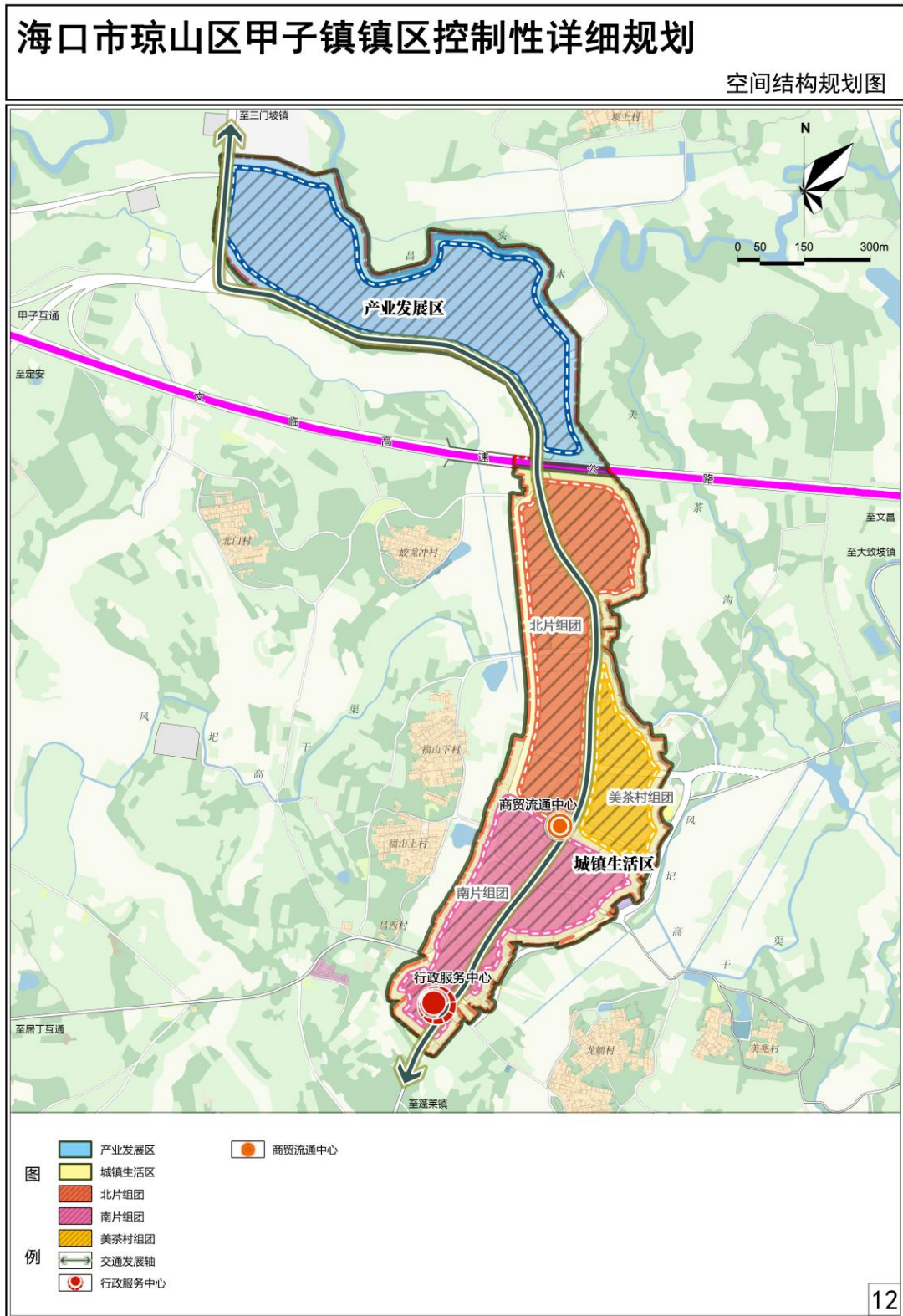
2、规划区影像图



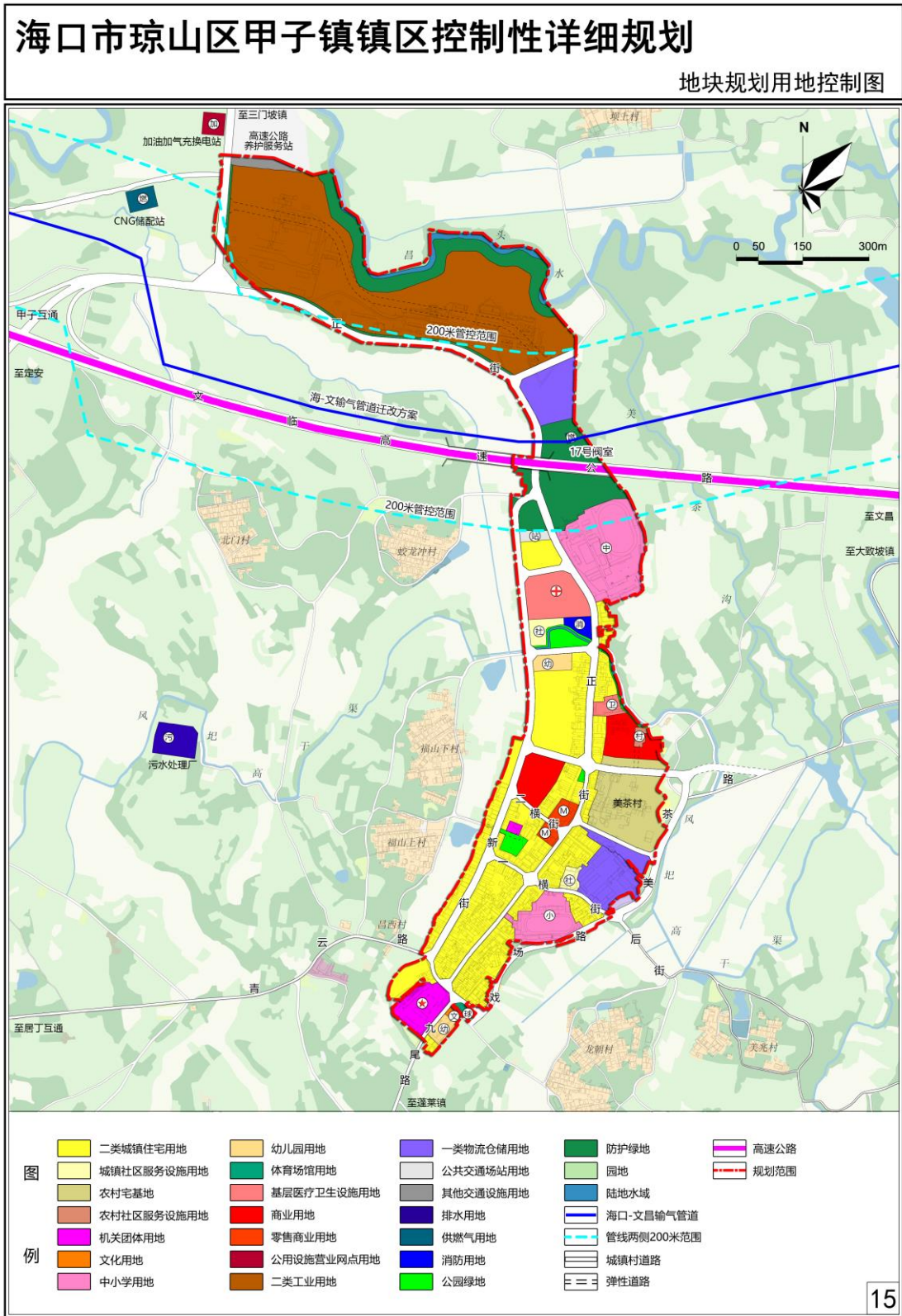
3、土地利用现状图



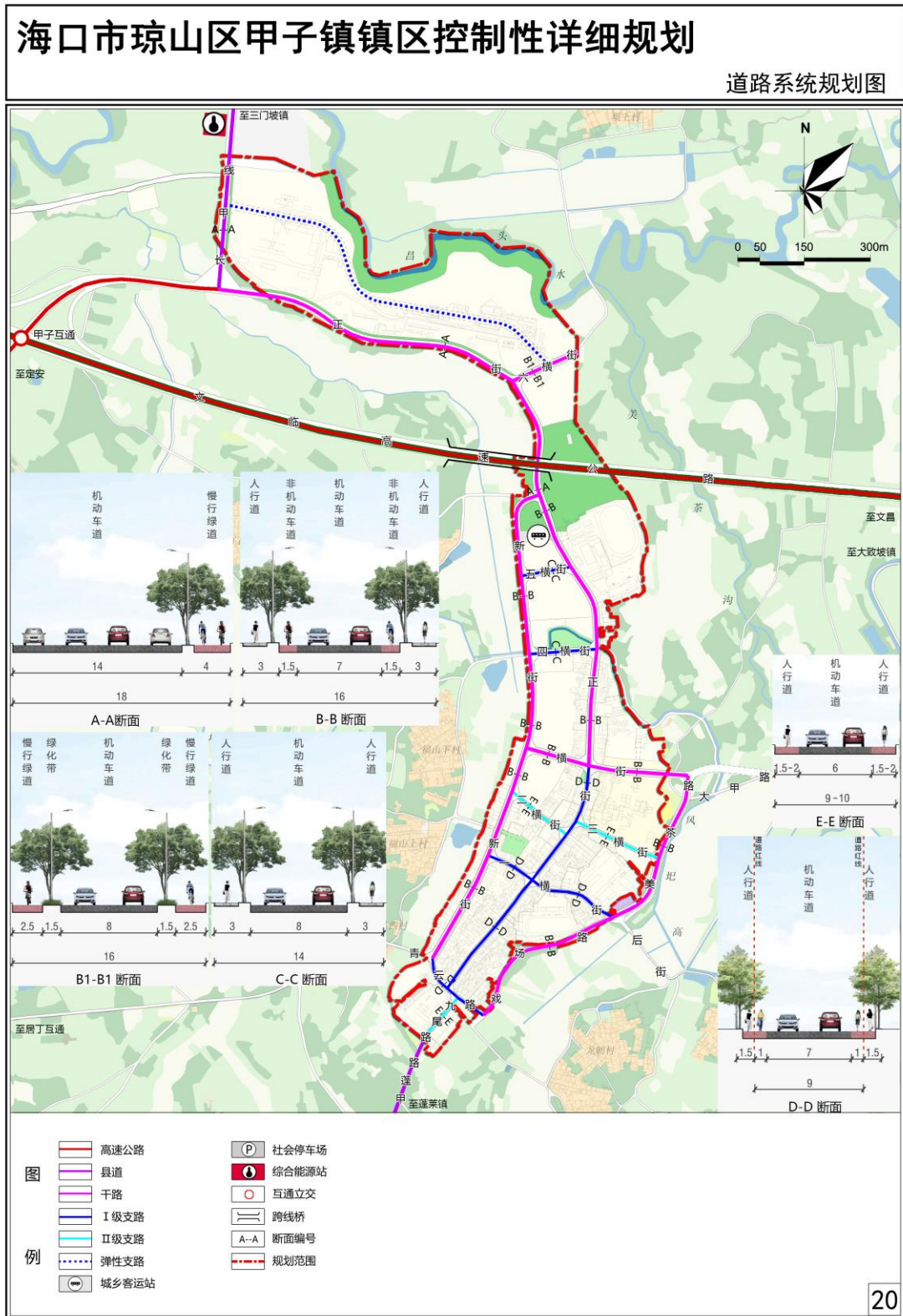
4、空间结构规划图



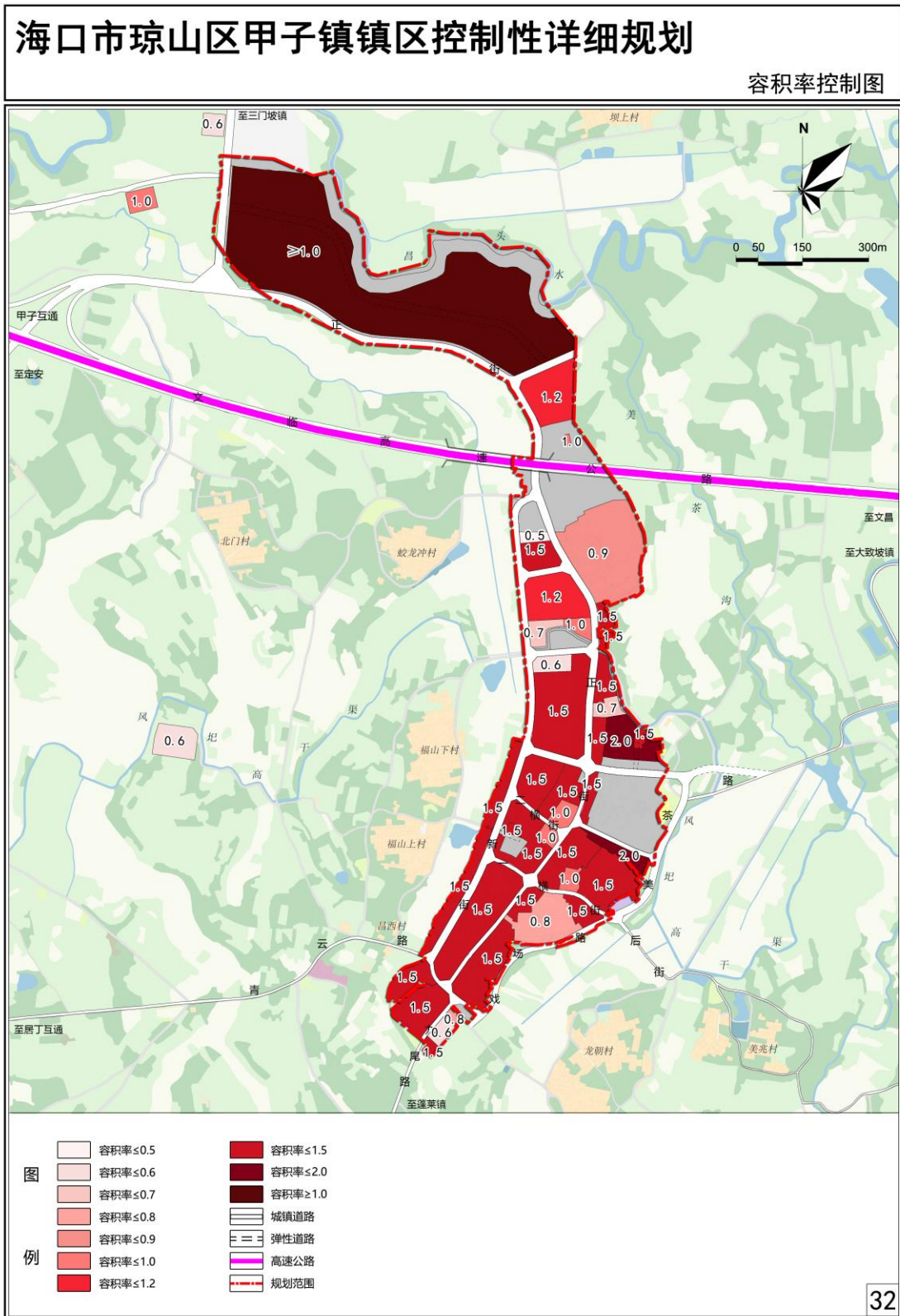
5、地块规划用地控制图



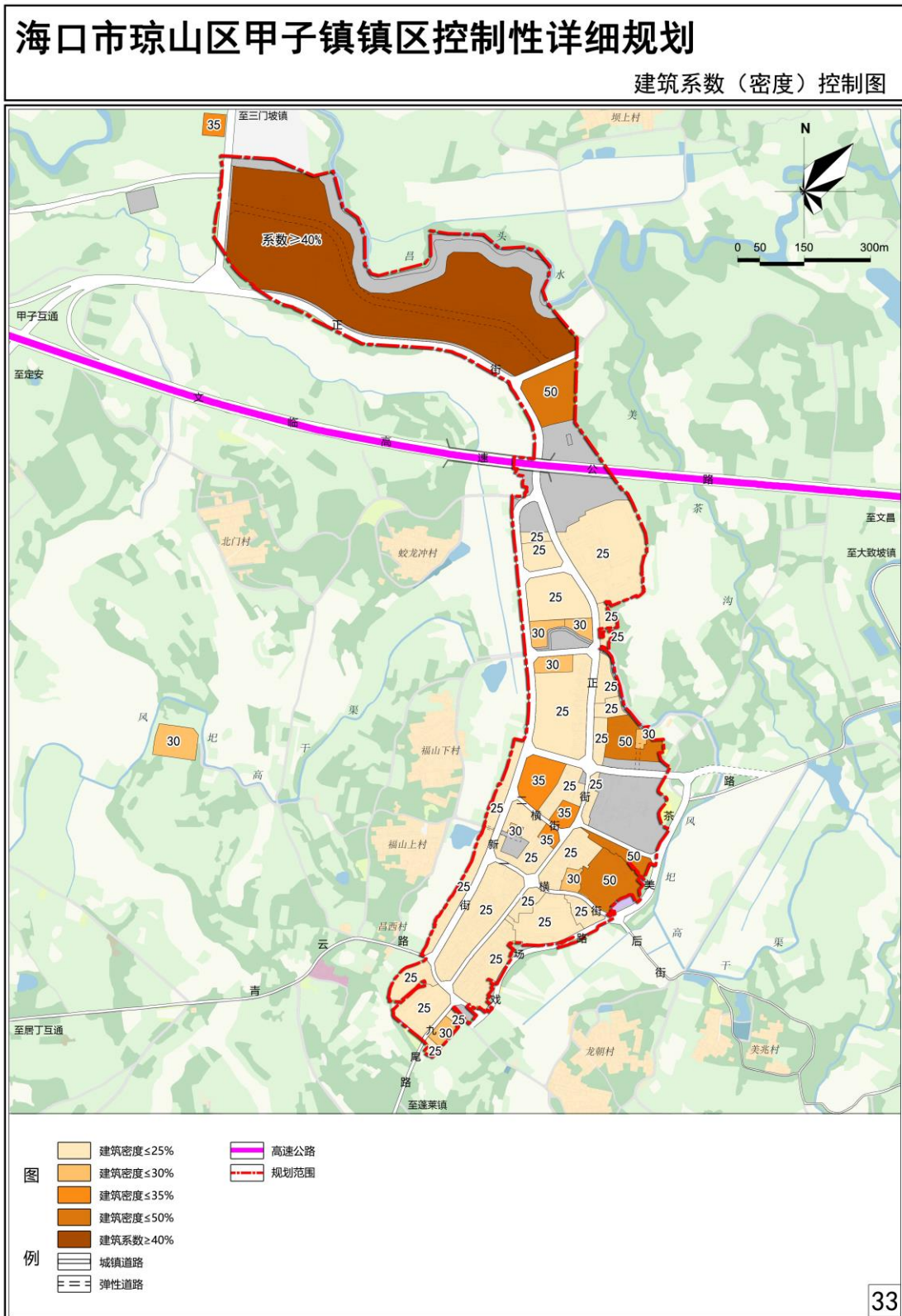
6、道路系统规划图



7、容积率控制图



8、建筑系数（密度）控制图



9、建筑高度控制图

